

AGENCIA CHILENA

---

I.S.B.N.

---

INTERNATIONAL  
STANDARD  
BOOK  
NUMBER

---

INFORME ESTADÍSTICO  
2002

EDITORIAL

# I.S.B.N.

## INFORME ESTADÍSTICO

### 2002

PRESENTACIÓN .....	1
INTRODUCCIÓN.....	2
TÍTULOS REGISTRADOS POR MES Y AÑO (2002).....	5
TÍTULOS REGISTRADOS POR NÚMERO DE EDICIÓN.....	6
TÍTULOS REGISTRADOS SEGÚN MATERIA.....	7
LITERATURA CHILENA (MATERIAS EDITADAS).....	8
EDUCACIÓN.....	9
TÍTULOS REGISTRADOS POR REGIONES.....	10
REGISTRO DE AUTOEDICIONES.....	11
EDITORIALES SEGÚN NATURALEZA.....	12
TRADUCCIONES SEGÚN IDIOMA.....	13
EDITORIALES SEGÚN COMPOSICIÓN GEOGRÁFICA.....	14
TÍTULOS REGISTRADOS (POR RANGO DE PRODUCCIÓN).....	15
PRODUCCIÓN SEGÚN RANGO DE PÁGINAS.....	16
TÍTULOS REGISTRADOS (POR TIPO DE PRESENTACIÓN).....	17
TÍTULOS REGISTRADOS (POR TIPO DE PAPEL).....	18
RANKING DE PRODUCCIÓN EDITORIAL AÑO 2002 .....	19
COMPARATIVO DE REGISTROS POR AÑO (1992 - 2002).....	20
COMPARATIVO DE EDUCACIÓN (1997 - 2002).....	21
COMPARATIVO DE LITERATURA CHILENA (1997 - 2002).....	22
CONCLUSIONES.....	23

# INDICE

© CÁMARA CHILENA DEL LIBRO  
Av. Lib. Bernardo O'Higgins 1370 Of. 502  
Santiago - Chile  
Teléfonos: (56-2) 6961665 - 6724088  
Fax: (56-2) 6874271  
E-mail: camlibro@terra.cl  
Web: www.camlibro.cl

Los datos de este estudio proceden de:  
Agencia Chilena I.S.B.N.

I.S.B.N. 956-7070-16-4

Diagramación:  
Iván Jofré f.8572910  
Impresión:  
LOM.  
Marzo, 2003

## PRESENTACIÓN

---

**E**l 1° de julio de 1993 entra en vigencia la Ley N° 19.227 – Ley de Fomento del Libro y la Lectura – que en su artículo 8° establece la obligatoriedad del Registro I.S.B.N.

Conforme a esto, el trámite del Registro I.S.B.N. resulta otro paso más en el proceso de edición de un libro.

El I.S.B.N. (International Standard Book Number) es un sistema internacional de numeración e identificación aplicable a libros, software y también a publicaciones electrónicas. El propósito del sistema es identificar un título de un determinado país y editorial. Una vez atribuida la identificación, este número sólo podrá ser aplicado a esa obra en particular y no podrá ser reutilizado.

Basados en este fundamento, la Cámara Chilena del Libro A.G., en su calidad de Agencia Oficial del sistema para Chile, presenta en su sexta versión, este documento que recoge la actividad editorial de nuestro país y constituye un real apoyo no sólo a los agentes editores nacionales, si no también, a todas aquellas personas vinculadas al quehacer literario.

Alejandro Melo Guerrero  
Presidente  
Cámara Chilena del Libro A.G.



## INTRODUCCIÓN

---

La Cámara Chilena del Libro A.G. presenta una publicación estadística que ha realizado gracias a la explotación de los datos que posee la Agencia Chilena del I.S.B.N.

Dado el aumento del interés por conocer datos estadísticos fiables sobre el sector chileno del libro, tanto a nivel nacional como internacional, el boletín que se presenta contiene un conjunto de datos que permiten advertir su desarrollo, evolución y ciertas tendencias a futuro.

### 1. - Ámbito del informe

El documento abarca las publicaciones editadas por los agentes editores chilenos que solicitan la asignación del I.S.B.N., en el período comprendido entre los años 1992 al 2000.

Este sistema, diseñado originalmente para libros, se ha ampliado, por recomendación de la International ISBN Agency, a materiales no librarios, siempre que se cumplan dos de las siguientes condiciones: a) haya sido producido por un editor de libros; b) se venda en librerías; c) sea accesorio de un libro; d) contenga información; e) se acoja a la legislación de depósito legal; f) se acepte como libro en la Biblioteca Nacional.

El ámbito de aplicación del I.S.B.N. abarca las siguientes publicaciones:

Libros y folletos impresos, anuarios, libros en cassettes, publicaciones en Braille, publicaciones en material electrónico, publicaciones en microfichas, publicaciones en multimedia, software de microordenadores, mapas y productos cartográficos en venta en el mercado del libro, videos educativos y diapositivas.

El análisis estadístico que se presenta a continuación está referido esencialmente a libros.

En términos de clasificación de los agentes editoriales, se toma como criterio el identificador de editor, el que constituye uno de los segmentos de composición del I.S.B.N. Dicho criterio se basa en dar a cada grupo nacional, lingüístico o geográfico y a cada editor, un número de identificación formado de una cantidad de dígitos inversamente proporcional a su producción bibliográfica. En el caso del sector editorial chileno, se procede a clasificar de la siguiente forma:

- Agentes editoriales de tamaño grande (dos dígitos) considera una producción editorial de 10.000 títulos; existen 10 editoriales.
- Agentes editoriales de tamaño mediano (tres dígitos) considera una producción editorial de 1.000 títulos; existen 92 editoriales.
- Agentes editoriales de tamaño pequeño (cuatro dígitos) considera una producción editorial de 100 títulos; existen 1.180 editoriales.

Por otra parte, si bien la Agencia inicia su funcionamiento en 1989, en términos de análisis estadístico se toma como año de partida 1992, con su respectivo acumulado de los años anteriores, ya que en ese año se inicia el esfuerzo de

---

informatización del sistema. Además, es a partir del año 1993 que el registro I.S.B.N. cobra obligatoriedad por la promulgación de la Ley de Fomento del Libro y la Lectura.

## 2. - Concepto de libro

En el mundo del libro se han utilizado varios conceptos y términos como sinónimos, los cuales es conveniente aclarar para una interpretación lo más correcta posible:

**Título:** Término que designa una publicación impresa, constituida por uno o más volúmenes y que constituye un todo único.

**Libro:** Conjunto de hojas de papel, pergamino u otro material adecuado, manuscritas o impresas, reunidas en el lomo por medio de cosido, encolado, anillado, etc., con cubierta de madera, cartón, papel u otro material, formando todo él un volumen. Existen muchas definiciones de libro, pero ninguna refleja el concepto actual, en el que el soporte papel no es imprescindible. Por otra parte, la definición de la Unesco diferencia entre libro y folleto considerando el primero como "publicación no periódica impresa de, al menos, 49 páginas, excluyendo tapas o cubiertas".

**I.S.B.N.:** Número internacional normalizado para libros que identifica la edición de un libro de una editorial concreta y de una edición determinada. Si la obra se compone de varios volúmenes se asigna un número al conjunto de la publicación y otros números distintos a cada volumen, o unidad física, individualmente. Cada nueva edición de un libro tendrá un ISBN distinto. Las reimpresiones que no hayan sufrido cambios y estén publicadas por el mismo editor no necesitan un nuevo ISBN.

## 3. - Metodología

Los datos primarios para la elaboración del presente informe se obtuvieron de la base de datos ISBN, seleccionando los campos de interés estadístico de los registros bibliográficos, objeto de estudio. Los campos seleccionados fueron:

Tipo de registro, ISBN, idiomas de publicación y traducción, editorial, edición, tipo de papel, fecha de publicación, materias.

Los datos fueron procesados por medio del programa I.S.B.N. en plataforma ACCESS, proporcionado por el Centro de Fomento del Libro y la Lectura en América Latina y el Caribe (CERLALC), de Unesco.

Considerando que el interés del documento consistía, no sólo en proporcionar los datos de la edición del año, sino además en poder establecer series históricas, que permitiesen estudiar la evolución y las tendencias de la edición, se mantuvo como criterio de análisis los ISBN concedidos.

## 4. - Otras fuentes

Para la elaboración del informe se consultaron otras publicaciones estadísticas del mundo del libro. En especial "Panorámica de la edición española de libros 1998", análisis sectorial del libro elaborado por la dirección General del Libro, Archivos y Bibliotecas del Ministerio de Educación y Cultura de España.

También se han consultado estadísticas del libro de otros países de América Latina.

---



## TÍTULOS REGISTRADOS AÑO 2002

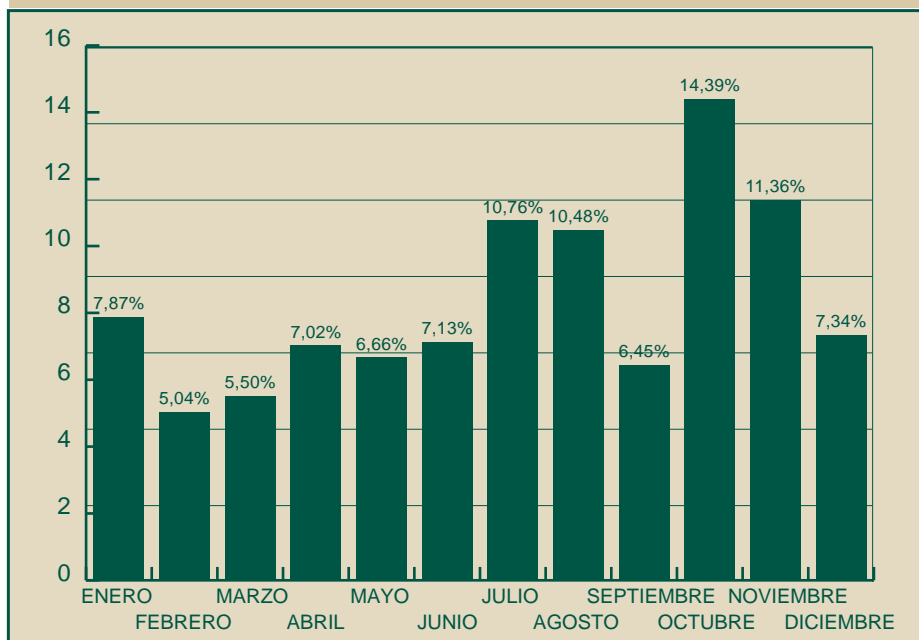
Mes	Títulos	%
ENERO	223	7,87 %
FEBRERO	143	5,04 %
MARZO	156	5,50 %
ABRIL	199	7,02 %
MAYO	189	6,66 %
JUNIO	202	7,13 %
JULIO	305	10,76 %
AGOSTO	297	10,48 %
SEPTIEMBRE	183	6,45 %
OCTUBRE	408	14,39 %
NOVIEMBRE	322	11,36 %
DICIEMBRE	208	7,34 %
Total	2.835	

Variación % con año anterior: 9,8%

El año 2002 registró un incremento de un 9,8% en relación al año 2001. Al término del año se registraron un total de 2.835 títulos en el sistema ISBN.

## TÍTULOS REGISTRADOS AÑO 2002

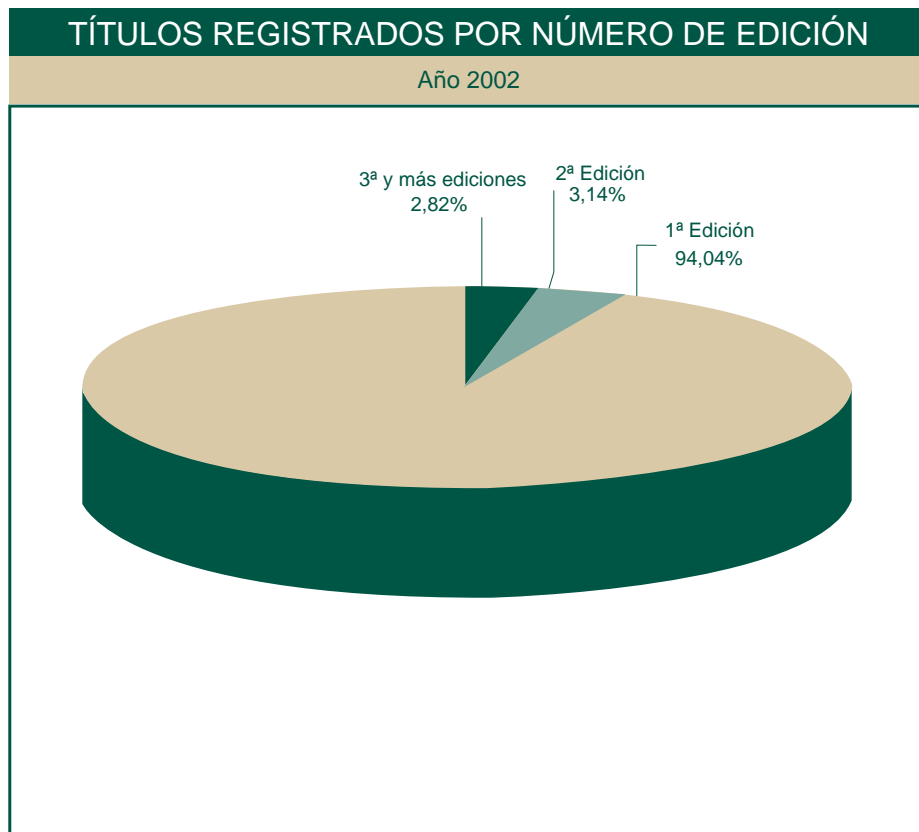
## Cantidad de títulos



TÍTULOS REGISTRADOS POR NÚMERO DE EDICIÓN AÑO 2002					
1ª Edición	%	2ª Edición	%	3ª y más Ediciones	%
2.266	94,04%	89	3,14%	80	2,82%

Se mantiene el alto predominio de las primeras ediciones desde el inicio del sistema de registro.

Durante el año 2002, las primeras ediciones alcanzaron al 94,04% del total producido, mientras que las segundas ediciones lograron el 3,14% y las terceras y más ediciones, un 2,82%.

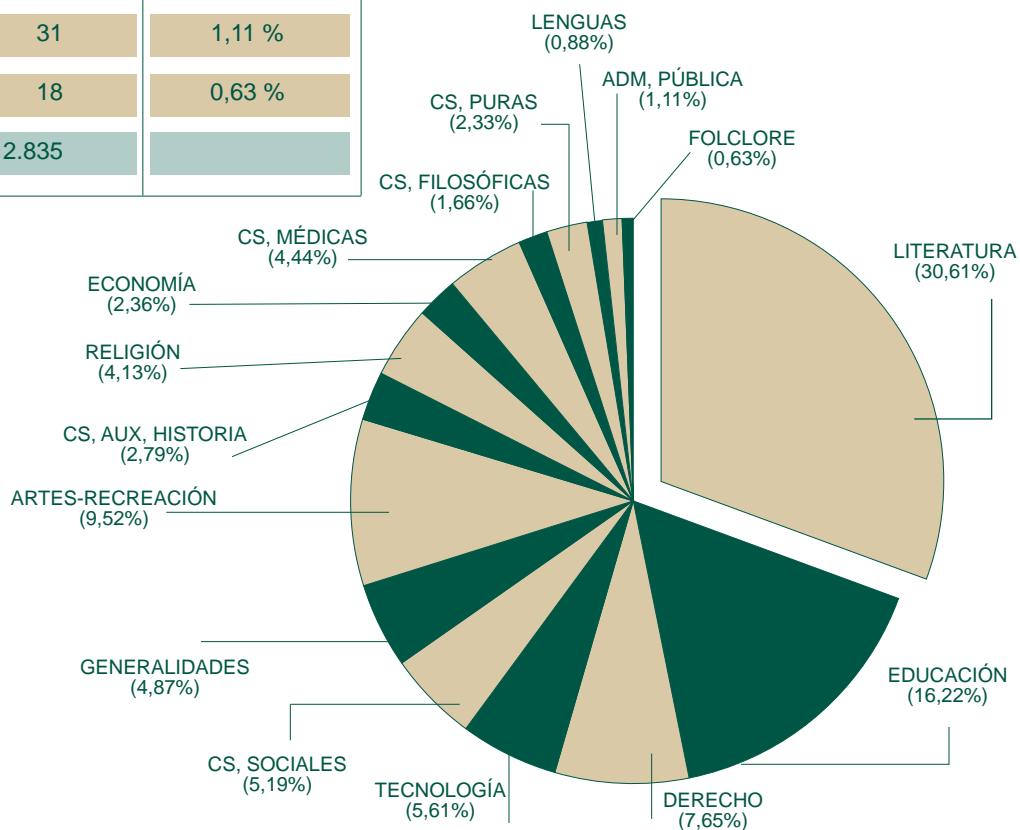




## TÍTULOS REGISTRADOS SEGÚN MATERIA

Año 2002

Materia	Títulos	%
LITERATURA	868	30,61 %
EDUCACIÓN	460	16,22 %
DERECHO	217	7,65 %
TECNOLOGÍA	159	5,61 %
CS. SOCIALES	147	5,19 %
GENERALIDADES	138	4,87 %
ARTES-RECREACIÓN	270	9,52 %
CS. AUX. HISTORIA	79	2,79 %
RELIGIÓN	117	4,13 %
ECONOMÍA	67	2,36 %
CS. MÉDICAS	126	4,44 %
CS. FILOSÓFICAS	47	1,66 %
CS. PURAS	66	2,33 %
LENGUAS	25	0,88 %
ADM. PÚBLICA	31	1,11 %
FOLCLORE	18	0,63 %
Total	2.835	



Del cuadro se desprende que la tendencia se mantiene desde el inicio del sistema ISBN y es Literatura con el 30,61 % de la producción total del país, el tema más publicado por los agentes editores chilenos.

La segunda materia más editada, es Educación, con un porcentaje de producción que llega al 16,22%.

## LITERATURA CHILENA (MATERIAS EDITADAS) AÑO 2002

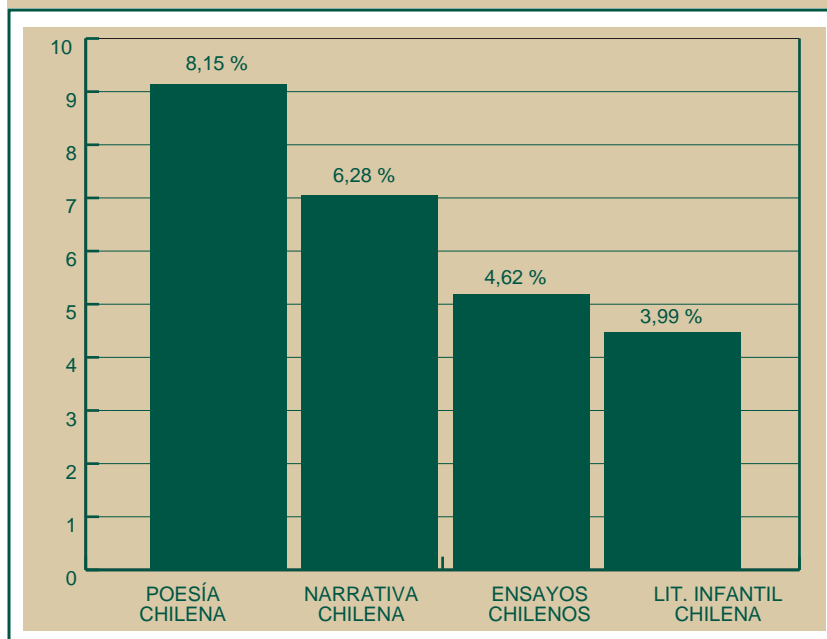
Materia	Nº Títulos	% de Producción total	% de Materia
POESÍA CHILENA	231	8,15 %	35,38 %
NARRATIVA CHILENA	178	6,28 %	27,26 %
ENSAYOS CHILENOS	131	4,62 %	20,06 %
LIT. INFANTIL CHILENA	113	3,99 %	17,30 %
Total	653 Títulos		

En lo que respecta al tema Literatura, se analiza el comportamiento de la Literatura Chilena, y es la Poesía la que encabeza la producción con el 8,15% del total producido y un 35,38% en relación al tema.

Le sigue Narrativa con el 6,28%, Ensayos Chilenos 4,62% y Literatura Infantil y Juvenil Chilena con el 3,99% del total de producción.

## LITERATURA CHILENA (MATERIAS EDITADAS)

Año 2002

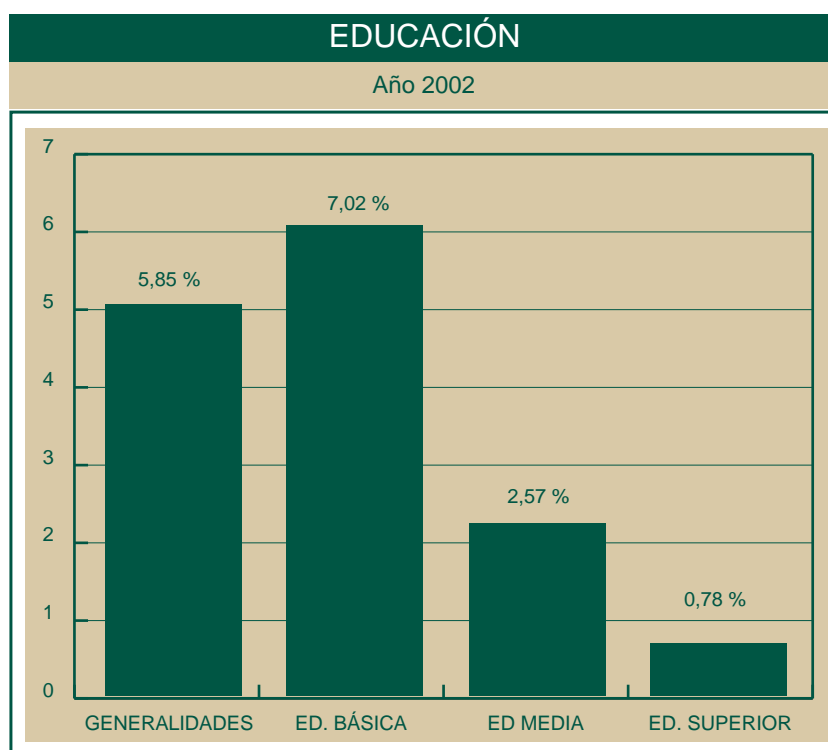


## EDUCACIÓN AÑO 2002

Materia	Nº Títulos de %	% de Producción total	% de Materia
GENERALIDADES	166	5,85 %	36,09 %
ED. BÁSICA	199	7,02 %	43,26 %
ED. MEDIA	73	2,57 %	15,87 %
ED. SUPERIOR	22	0,78 %	4,78 %
Total	460 Títulos		

La Educación es el segundo tema más editado en el país durante el año 2002, esta situación se presenta desde el inicio del sistema de registro ISBN.

Los textos escolares durante el año 2002 alcanzaron a un 7,02% de la totalidad producida, le sigue Generalidades con un 5,85%, Educación Media 2,57% y Educación Superior con el 0,78%.



## TÍTULOS REGISTRADOS POR REGIONES AÑO 2002

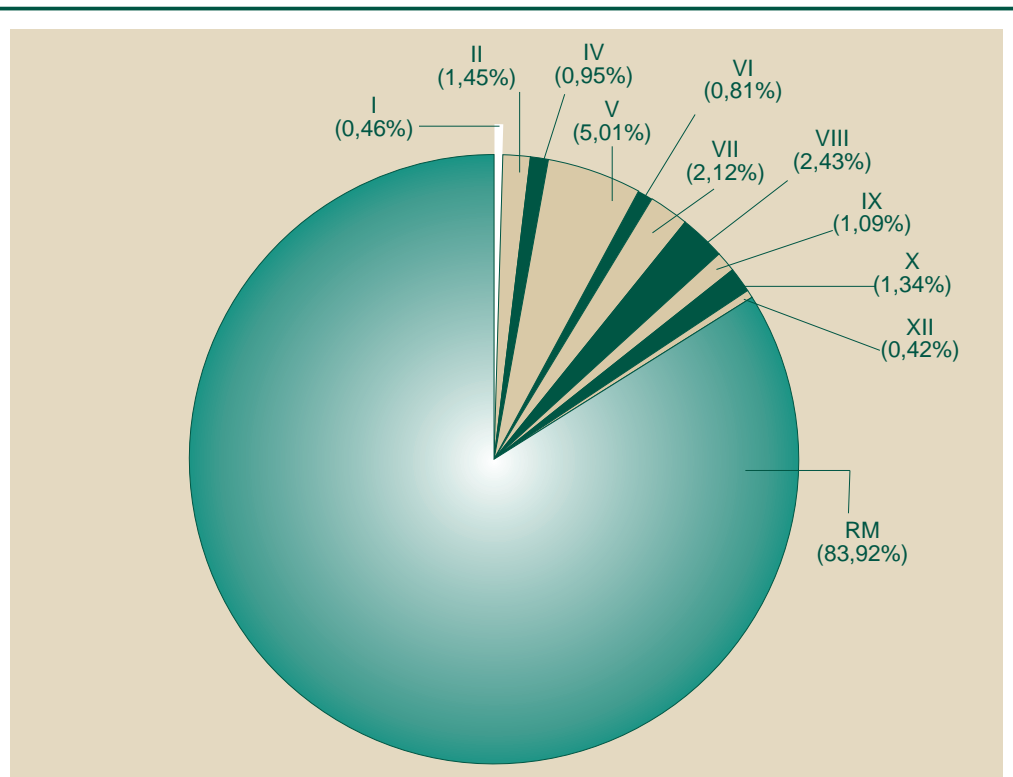
Región	Títulos %	Títulos %
I	13	0,46 %
II	41	1,45 %
III	-	-
IV	27	0,95 %
V	142	5,01 %
VI	23	0,81 %
VII	60	2,12 %
VIII	69	2,43 %
IX	31	1,09 %
X	38	1,34 %
XI	-	-
XII	12	0,42 %
R.M.	2.379	83,92 %
Total	2.835 Títulos	

## TÍTULOS REGISTRADOS POR REGIONES

Año 2002

La Región Metropolitana concentra el 83,92% de las ediciones durante el año 2002.

El resto de la producción editorial, es decir el 16,08% se distribuye en las otras regiones del país, sobresaliendo las regiones V, VII, VIII y X.



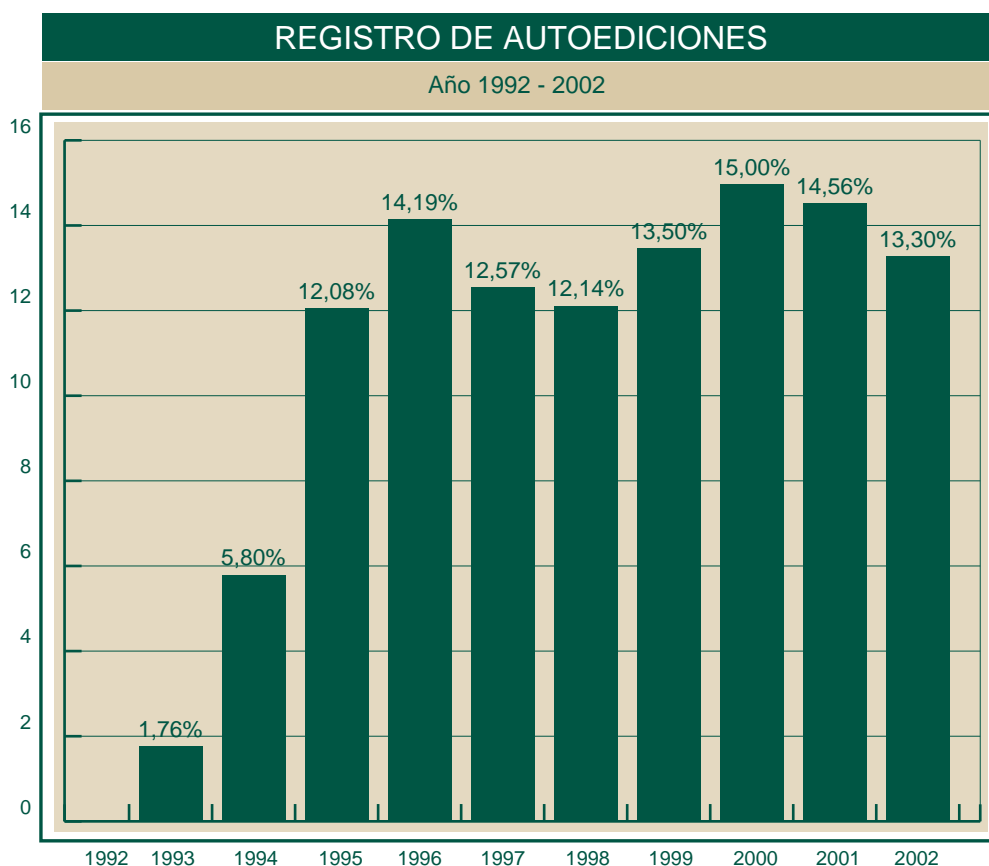
## REGISTRO DE AUTOEDICIONES

Año	Número de títulos	%
1992	- (*)	0,00%
1993	23	1,76%
1994	91	5,80%
1995	188	12,08%
1996	279	14,19%
1997	263	12,57%
1998	289	12,14%
1999	345	13,50%
2000	363	15,00%
2001	376	14,56%
2002	377	13,3%

\* LAS AUTOEDICIONES COMIENZAN EN EL AÑO 1993.

En el año 1993 se da inicio a las llamadas autoediciones, aquellas en que es el autor el responsable de la edición y no existe una editorial involucrada. Estas han experimentado un crecimiento sostenido con excepción de 1997, donde se observó una leve caída con respecto a otros períodos.

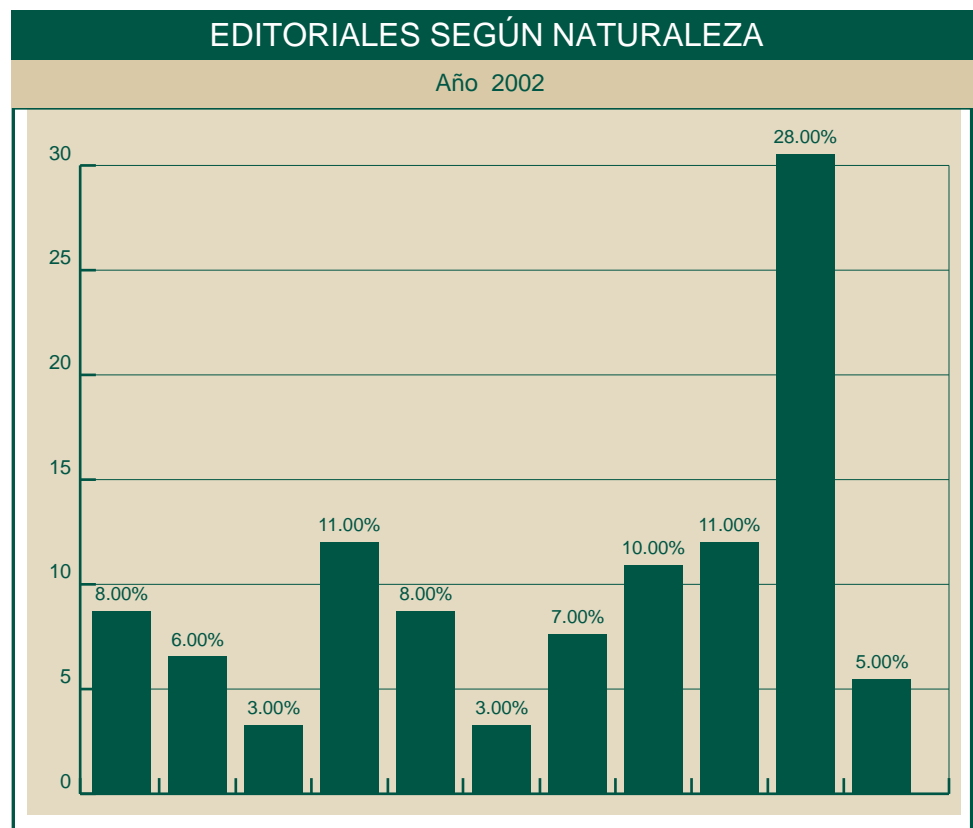
Del cuadro es posible visualizar que han experimentado una evolución, hasta representar, durante el año 2002, el 13,3% de la producción total del país.



## EDITORIALES SEGÚN NATURALEZA AÑO 2002

Naturaleza	N° Editores	%
ASOCIACIONES	8	8,0 %
CORPORACIONES	6	6,0 %
EMP. PÚBLICA ADM. CENTRAL	3	3,0 %
FUNDACIONES	11	11,0 %
INSTITUCIONES	8	8,0 %
MINISTERIOS	3	3,0 %
ORG. NO GUBERNAMENTAL	7	7,0 %
PERSONA NATURAL	10	10,0 %
SOCIEDAD ANÓNIMA	11	11,0 %
SOCIEDAD RESP. LIMITADA	28	28,0 %
UNIVERSIDADES	5	5,0 %
Total	100 Editores	

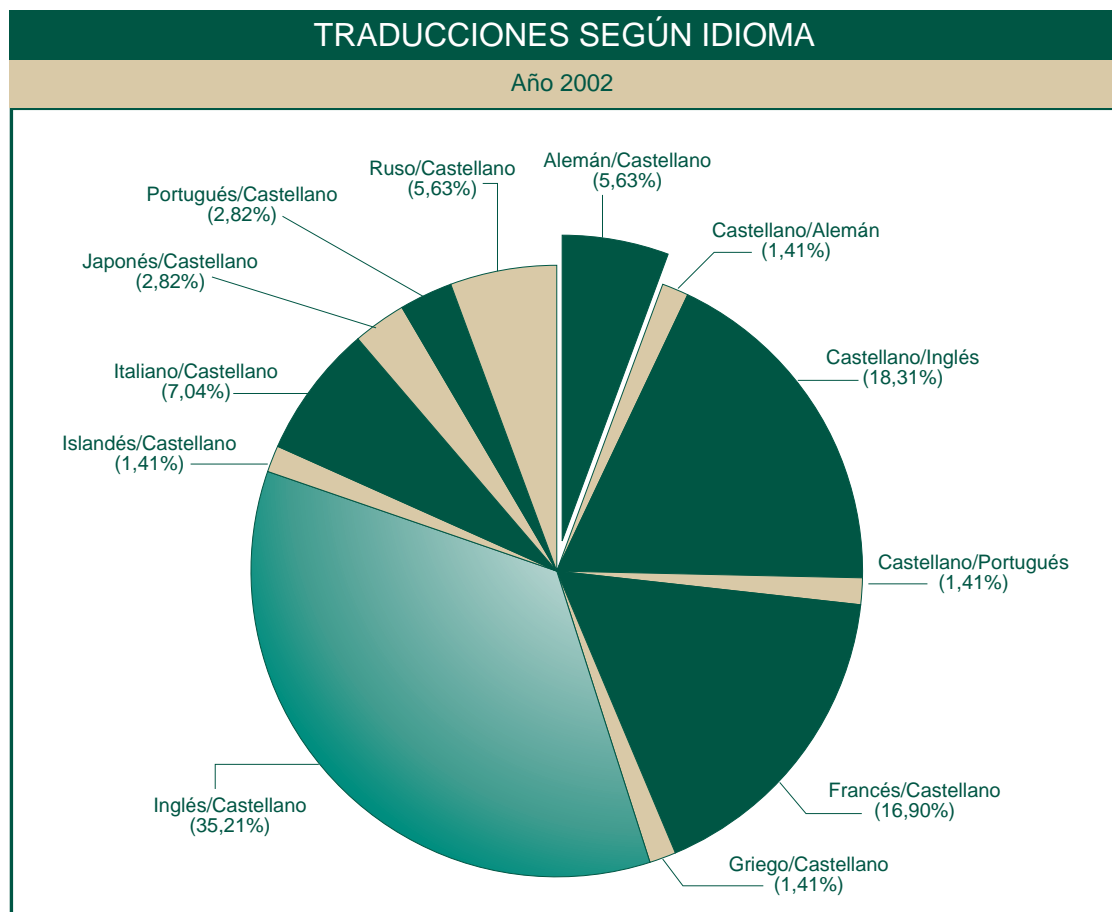
**D**urante el año 2002 se incorporaron 100 nuevas empresas editoriales. Las Sociedades de Responsabilidad Ltda., representan la mayoría de los incorporados según su naturaleza, alcanzando el 28 %.



## TRADUCCIONES SEGÚN IDIOMA AÑO 2002

Del	al	Títulos
Alemán	Castellano	4
Castellano	Alemán	1
Castellano	Inglés	13
Castellano	Portugués	1
Francés	Castellano	12
Griego	Castellano	1
Inglés	Castellano	25
Islandés	Castellano	1
Italiano	Castellano	5
Japonés	Castellano	2
Portugués	Castellano	2
Ruso	Castellano	4
<b>Total</b>		<b>71 Títulos</b>
<b>% Total Producción</b>		<b>2,5%</b>

El 2,5% del total de títulos registrados durante el año 2002, corresponde a traducciones. Estas se desglosan como lo muestra el cuadro. En él, es posible determinar que el idioma más traducido a nuestra lengua es el Inglés, seguido del Francés.

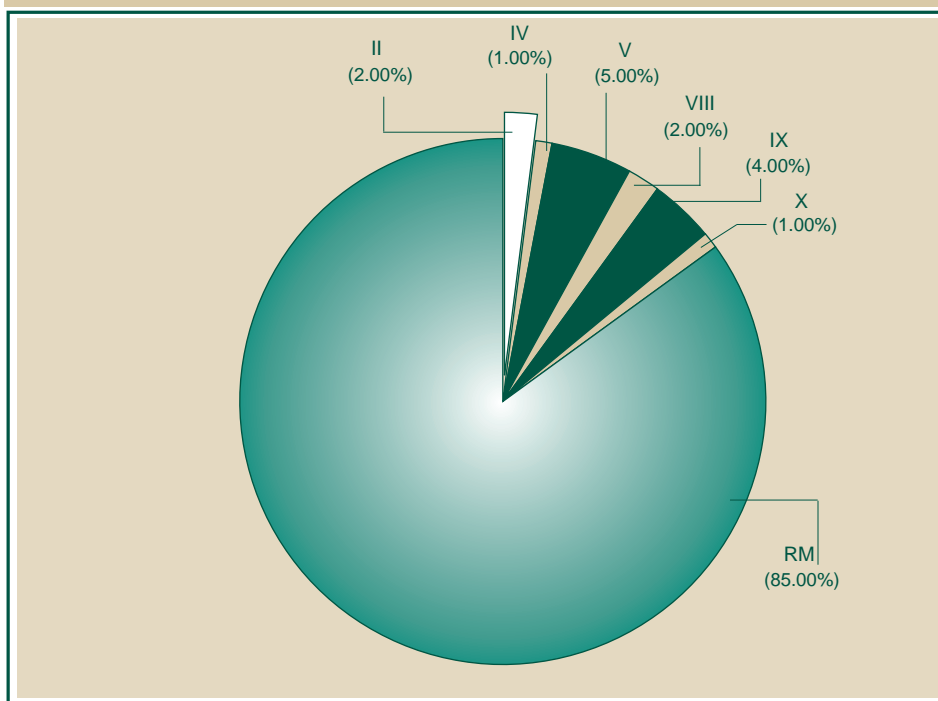


## EDITORIALES SEGÚN COMPOSICIÓN GEOGRÁFICA AÑO 2002

Región	Editores	%
I REGIÓN	-	-
II REGIÓN	2	2,0 %
III REGIÓN	-	-
IV REGIÓN	1	1,0 %
V REGIÓN	5	5,0 %
VI REGIÓN	-	-
VII REGIÓN	-	-
VIII REGIÓN	2	2,0 %
IX REGIÓN	4	4,0 %
X REGIÓN	1	1,0 %
XI REGIÓN	-	-
XII REGIÓN	-	-
REG. METROP.	85	85,0%
Total	100 Editores	

## EDITORIALES SEGÚN COMPOSICIÓN GEOGRÁFICA

Año 2002



De los 100 nuevos usuarios incorporados al sistema ISBN durante el año 2002, 85 pertenecen a la Región Metropolitana. Esto representa el 85,0% de la totalidad registrada. Esta tendencia se mantiene desde 1992.

Le siguen, muy de lejos, las Regiones V y IX.



## TÍTULOS REGISTRADOS (por rangos de producción) AÑO 2002

Rango	Títulos	%
500	770	27,16 %
500 1000	561	19,79 %
1000 1500	640	22,57 %
1500 2000	110	3,88 %
2000 2500	255	8,99 %
2500 3000	18	0,63 %
3000 3500	218	7,69 %
3500 4000	8	0,28 %
4000 4500	33	1,16 %
4500 5000	1	0,04 %
5000 y más	221	7,80 %
Total	2.835 Títulos	
Total Ejemplares	10.715.675	
Promedio de Producción	3.780	

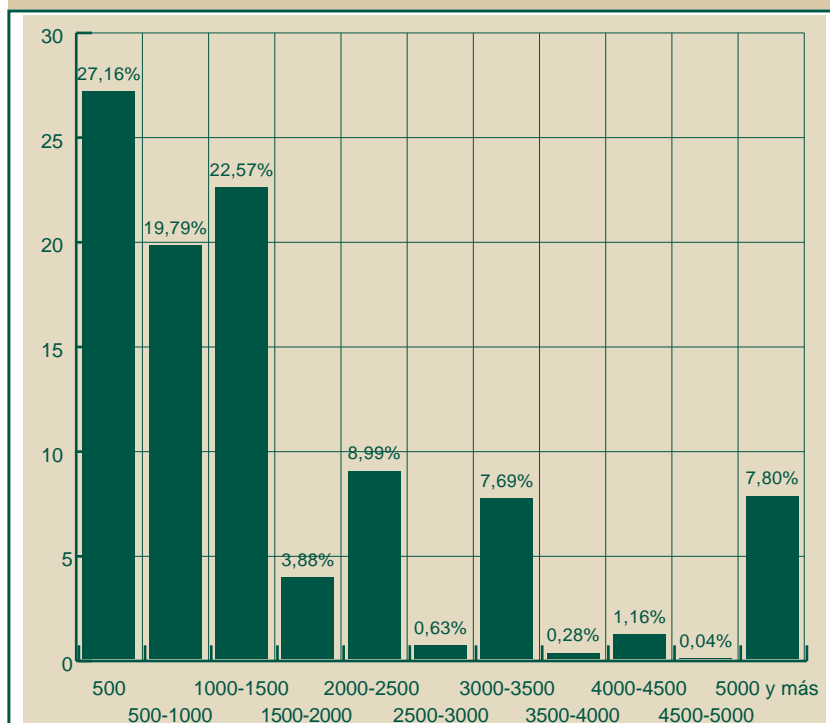
**E**l promedio de tirada por ejemplares durante el año 2002 vuelve a concentrar en el rango de 500 ejemplares.

La tendencia indicaba en períodos anteriores, que el rango promedio de tirada se ubicaba entre 1000 y 1500 ejemplares.

Cabe señalar que la totalidad de ejemplares producidos durante el año 2002, aumentó en un 63% con respecto al año 2001.

## TÍTULOS REGISTRADOS (por rangos de producción)

Año 2002



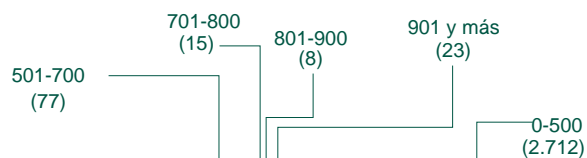
## PRODUCCIÓN SEGÚN RANGO DE PÁGINAS AÑO 2002

Rango	N° Títulos	N° Ejemplares
0 - 500	2.712	10.550.105
501 - 700	77	91.670
701 - 800	15	19.800
801 - 900	8	13.300
901 y más	23	40.800
<b>Total</b>	<b>2.835 Títulos</b>	<b>10.715.675 Ejemplares</b>

La producción editorial chilena se encuentra en el rango entre 0 y 500 páginas como promedio por título.

## PRODUCCIÓN SEGÚN RANGO DE PÁGINAS

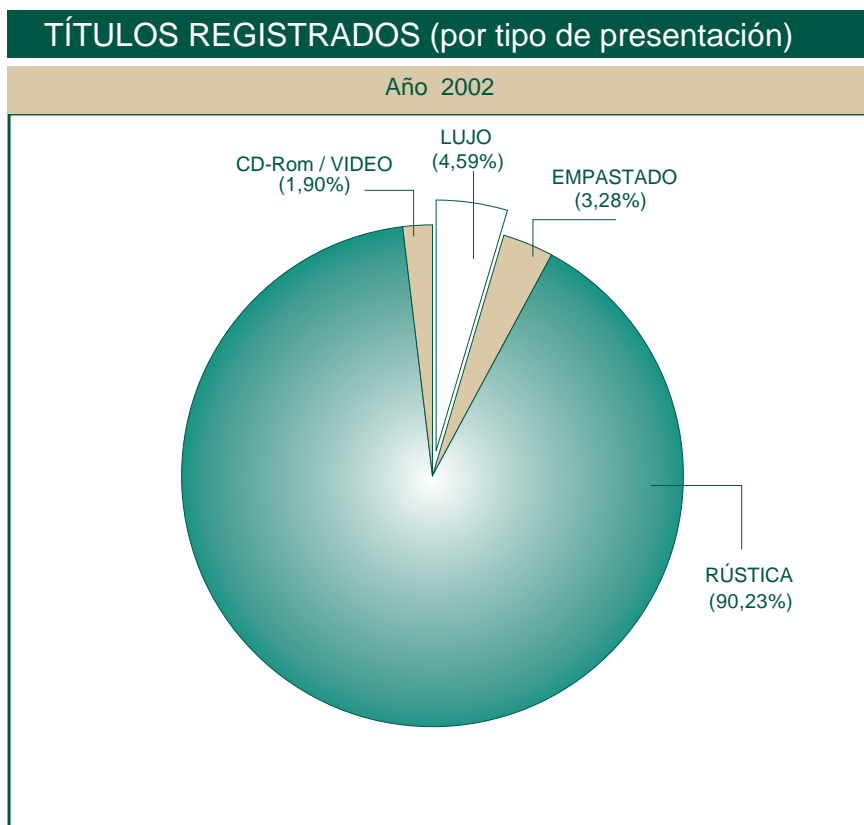
Año 2002



TÍTULOS REGISTRADOS (por tipo de presentación)		
Año 2002		
Tipo Presentación	Títulos	%
LUJO	130	4,59 %
EMPASTADO	93	3,28 %
RÚSTICA	2.558	90,23 %
CD-Rom / VIDEO	54	1,90 %
Total	2.835 Títulos	

La presentación Rústica, es la más utilizada en nuestro país, representando el 90,23% de la totalidad de libros editados durante el año 2002.

También es posible visualizar la producción editorial en otros formatos como lo son los CD-Rom y Videos.



### TÍTULOS REGISTRADOS (por tipo de papel) AÑO 2002

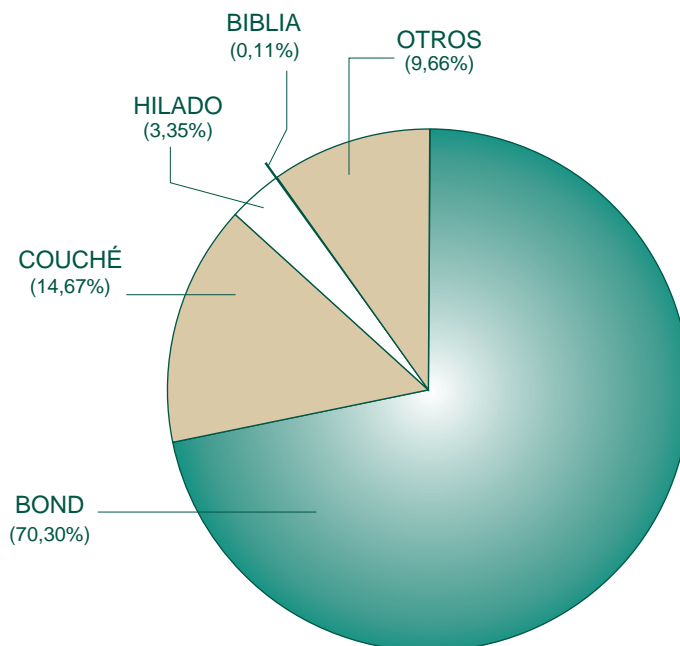
Tipo Papel	N° Títulos	%
BIBLIA	3	0,11 %
BOND	1.993	70,30 %
COUCHÉ	416	14,67 %
HILADO	95	3,35 %
OTROS	274	9,66 %
Total	*2.781 Títulos	

\* No se consideran en este cuadro los 54 títulos en formato digital/video.

El papel blanco (Bond) de 90 gramos aproximadamente, es el soporte más utilizado por los editores chilenos, alcanzando un 70,30% el año 2002.

### TÍTULOS REGISTRADOS (por tipo de papel)

Año 2002



## RANKING DE PRODUCCIÓN EDITORIAL AÑO 2002

Editorial	Nº de Títulos	%
1 AGUILAR - SANTILLANA	145	5,11%
2 LOM EDICIONES LTDA.	109	3,84%
3 TALLER EXPERIMENTAL CUERPOS PINTADOS LTDA.	92	3,25%
4 ANDRÉS BELLO - JURÍDICA DE CHILE	88	3,10%
5 RED INTERNACIONAL DEL LIBRO LTDA.	65	2,29%
6 ZIG -ZAG S.A.	61	2,15%
7 MINEDUC / LEXISNEXIS CHILE LTDA.	55	1,94%
8 DON BOSCO CHILE S.A.	52	1,83%
9 IRIDEC	45	1,59%
10 PRAIM EDITORES S.A.	42	1,48%
11 UNIVERSITARIA S.A.	41	1,45%
12 PONTIFICIA U. CATÓLICA DE CHILE	39	1,38%
13 COMUNICACIONES NORESTE S.A./CUARTO PROPIO	36	1,27%
14 RANDOM HOUSE MONDADORI	33	1,16%
15 EDICIONES SAN PABLO / SM CHILE S.A. / U. DE CHILE	31	1,09%
16 U. CATÓLICA DEL NORTE / U. ARCIS	29	1,02%
17 CASA DE LUZ EDICIONES	28	0,99%
18 CENTRO DE INVESTIGACIÓN Y DESARROLLO DE LA EDUCACIÓN (CIDE)	27	0,95%
19 U. PLAYA ANCHA	25	0,88%
20 U. DE CONCEPCIÓN / EDICIONES PAULINAS	24	0,85%
21 ARRAYÁN S.A. / TURISCOM S.A.	23	0,81%
22 ALBA EDITORES / A.CH.S. / LA LEY EDITORES S.A.	22	0,78%
23 EDICIONES OLIMPO	21	0,74%
24 EDITORIAL ECO LTDA. / PLANETA S.A.	20	0,71%
25 PEHUÉN EDITORES LTDA.	19	0,67%
26 U. LOS LAGOS	18	0,63%
27 PATRIS S.A.	17	0,60%
28 DOLMEN S.A. / EDICIONES FELC / MARE NOSTRUM LTDA.	16	0,56%
29 U. LA FRONTERA	15	0,53%
30 MOSQUITO COMUNICACIONES	14	0,49%
31 BRAVO Y ALLENDE EDITORES LTDA.	13	0,46%
32 DIBAM / LA CAFILA / FLACSO / FUND. TIBERÍADES / GOB. REG. V REGIÓN / INSTITUTO FORESTAL / JURÍDICA MANUEL MONTT / PUB. TÉCNICAS MEDITERRÁNEO / ACAPULCO	12	0,42%
33 AÚN CREEMOS EN LOS SUEÑOS S.A .	11	0,39%
34 BIBLIOGRÁFICA INTERNACIONAL / EDICIONES B CHILE S.A. / EDITORIAL JAZMÍN / U. CENTRAL	10	0,35%

El listado lo componen 1.749 títulos, lo que representa el 61,7% del total registrado. El resto lo componen 709 (25,0%) títulos de editores con menos de 9 registros cada uno, y 377 autoediciones (13,3%).

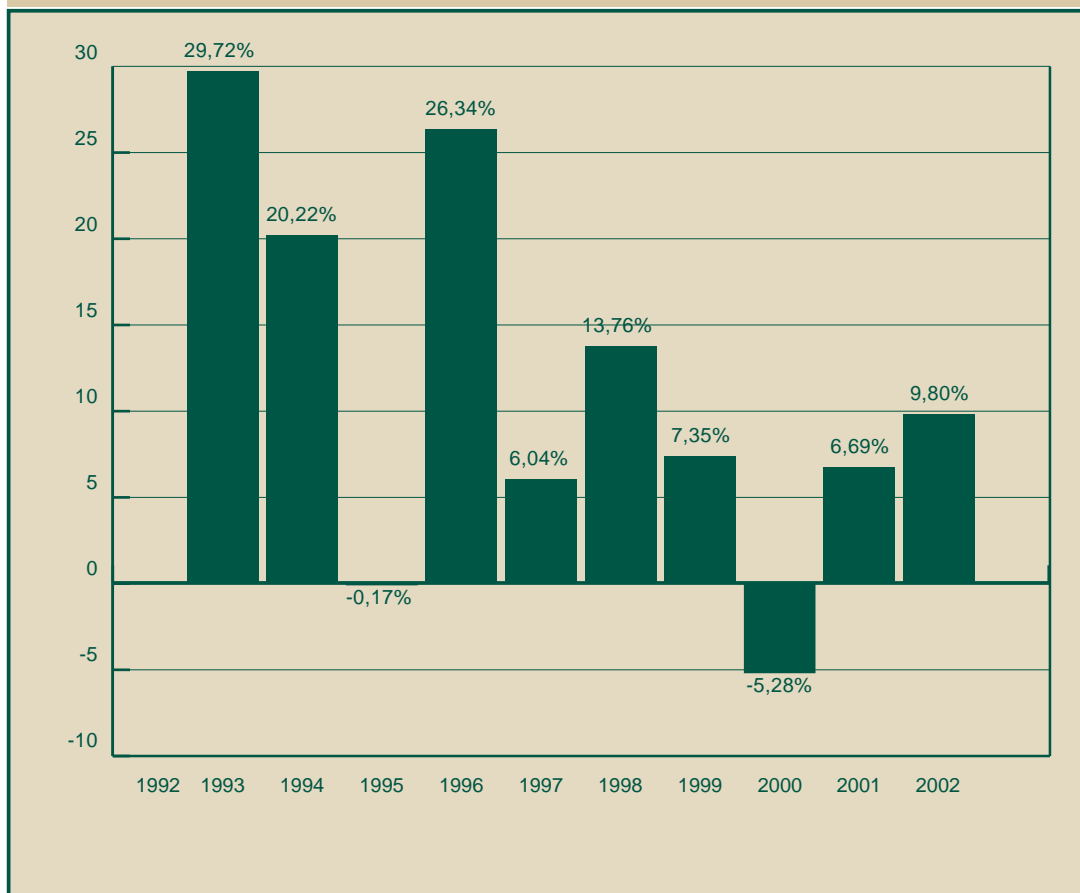
## COMPARATIVO DE REGISTROS POR AÑO (1992 – 2002)

1992	1993	1994	1995	1996	1997	1998	1998	2000	2001	2002
1.006	1.305	1.569	1.556	1.966	2.092	2.380	2.555	2.420	2.582	2.835
	(29,72%)	(20,22%)	(-0,17%)	(26,34%)	(6,04%)	(13,76%)	(7,35%)	(-5,28%)	(6,69%)	(9,8%)

Según las cifras mostradas en el cuadro, es posible visualizar, de una manera general, el comportamiento de la producción editorial de nuestro país desde al año 1992 hasta el 2002.

Desde el inicio del sistema ISBN, la actividad experimentó un crecimiento sostenido, interrumpido sólo en los años 1995 y 2000, en los cuales la producción editorial presenta cifras negativas. Durante los últimos dos años, la actividad editorial ha experimentado un importante incremento, bordeando el 10% para el año 2002.

## COMPARATIVO DE REGISTROS POR AÑO (1992 – 2002)

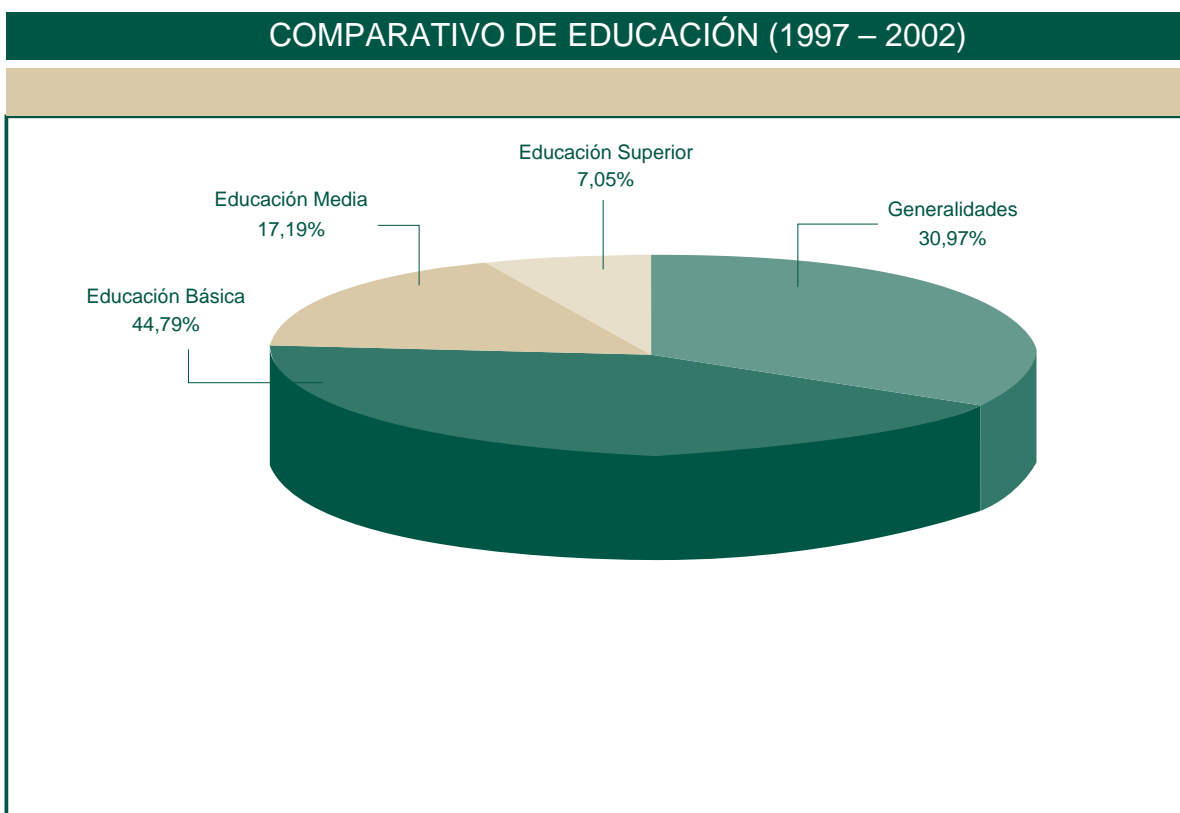


## COMPARATIVO DE EDUCACIÓN (1997 – 2002)

Materia	1997		1998		1999		2000		2001		2002		Total	
	Títulos	%	Títulos	%	Títulos	%	Títulos	%	Títulos	%	Títulos	%	Títulos	%
Generalidades	61	2,91%	119	4,99%	162	6,34%	110	4,54%	145	5,62%	66	5,85%	663	30,97%
Educación Básica	143	6,23%	195	8,18%	138	5,40%	116	4,79%	168	6,51%	199	7,02%	959	44,79%
Educación Media	47	2,25%	43	1,80%	52	2,03%	93	3,84%	60	2,32%	73	2,57%	368	17,19%
Educación Superior	19	0,91%	25	1,04%	34	1,33%	31	1,28%	20	0,77%	22	0,78%	151	7,05%
Total	270 Títulos		382 Títulos		386 Títulos		350 Títulos		393 Títulos		460 Títulos		2.141 Títulos	

Del Cuadro se desprende que durante el año 2002 los textos escolares (Educación Básica y Educación Media), experimentaron un incremento en relación al año anterior. Dentro del tema Educación, como la segunda materia más editada en el país, los textos de Educación Básica lideran la producción editorial con 199 títulos, representando el 7,02% de la producción total del país.

## COMPARATIVO DE EDUCACIÓN (1997 – 2002)



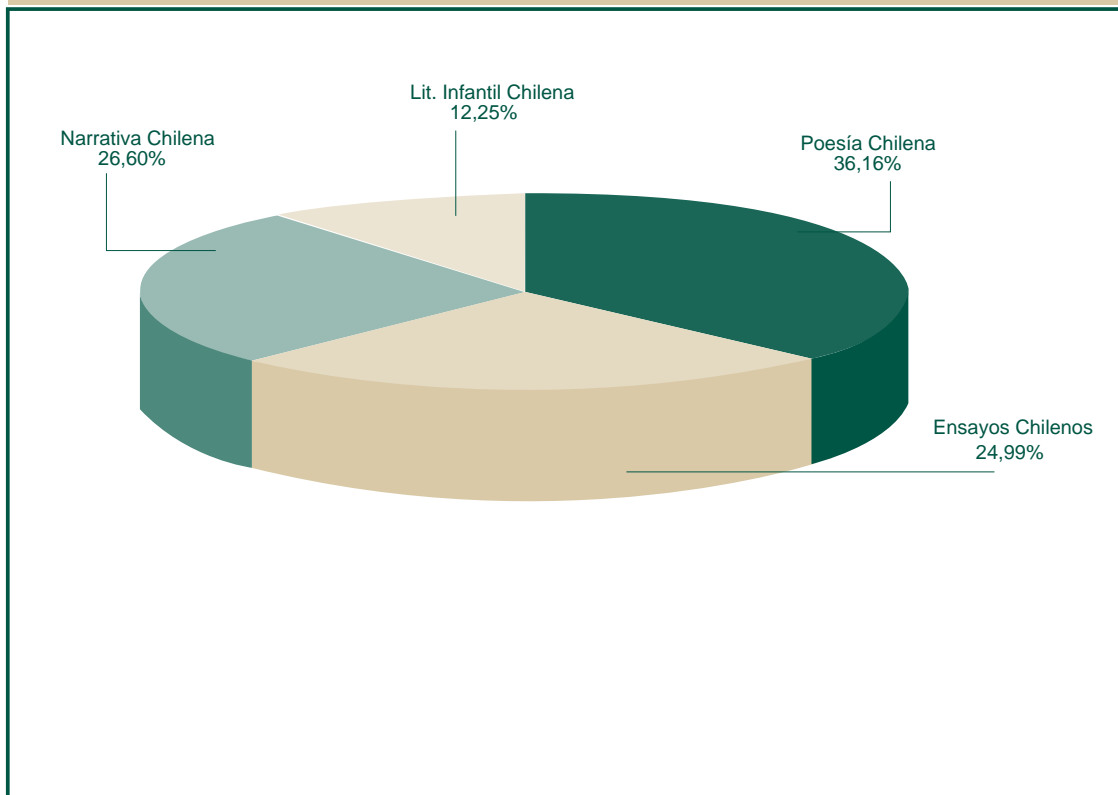
## COMPARATIVO DE LITERATURA CHILENA (1997 – 2002)

Materia	1997		1998		1999		2000		2001		2002		Total	
	Títulos	%	Títulos	%	Títulos	%	Títulos	%	Títulos	%	Títulos	%	Títulos	%
Poesía Chilena	163	7,79%	202	8,48%	211	8,25%	209	8,63%	236	9,14%	231	8,15%	1.252	36,16%
Ensayos Chilenos	133	6,35%	147	6,17%	172	6,73%	162	6,69%	120	4,65%	131	4,62%	865	24,99%
Narrativa Chilena	170	8,13%	118	4,95%	141	5,51%	143	5,90%	171	6,62%	178	6,28%	921	26,60%
Lit. Infantil Chilena	54	2,58%	57	2,39%	95	3,71%	63	2,60%	42	1,63%	113	3,99%	424	12,25%
<b>Total</b>	520 Títulos		524 Títulos		619 Títulos		577 Títulos		569 Títulos		653 Títulos		3.462 Títulos	

Se mantiene la tendencia de años anteriores. La Poesía encabeza la producción editorial por temas en el área Literatura Chilena.

Durante el año 2002, 231 títulos corresponden al Género Poético, le sigue la Narrativa con 178 títulos, luego Ensayos con 131 registros y finalmente, pero destacando un importante incremento, Literatura Infantil y Juvenil con 113 nuevos títulos.

## COMPARATIVO DE LITERATURA CHILENA (1997 – 2002)





## CONCLUSIONES

**D**el presente documento y basados en los registros realizados por los editores chilenos durante el año 2002, algunas conclusiones.

- La producción editorial durante el año 2002 experimentó un incremento de un 9,8% en relación al año 2001.
  - Las primeras ediciones alcanzan al 94,04%.
  - Literatura y Educación son las materias más editadas en nuestro país.
  - La producción Editorial se concentra mayoritariamente en la Región Metropolitana.
  - Las Autoediciones alcanzaron al 13,3% de la producción total.
  - El Idioma más traducido a nuestra lengua es el Inglés seguido del Francés.
  - Los nuevos Editores incorporados al sistema ISBN (100), pertenecen en su gran mayoría a la Región Metropolitana.
  - En relación al soporte, el papel Bond 24 sigue liderando la preferencia de los editores nacionales.
  - Se observa un importante incremento en los formatos CD-Rom.
  - La presentación Rústica se mantiene como la presentación más utilizada.
  - La cantidad de páginas promedio por título se ubica en el rango entre 0 y 500.
- 
-

